

## PŘÍPADOVÁ STUDIE

Koučinkový program: Jak zvládnout manželskou krizi

**Věk** klienta: 45 let

**Počet schůzek:** 22

**Jméno kouče:** Lenka Černá



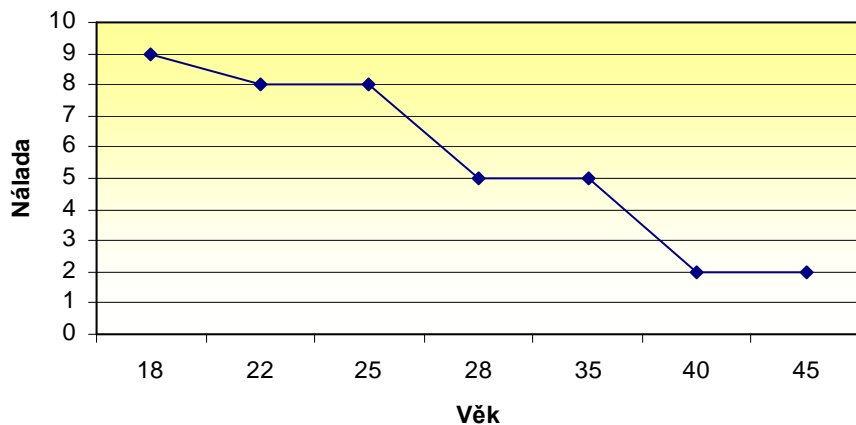
### Nástin situace klienta:

Klient žil více než dvacet let v manželství, které od začátku vykazovalo známky nekompatibility. Jeho manželka byla málo komunikativní a jejich názory na zásadní záležitosti (výchova dětí, bydlení, společenský život) se odlišovaly. Vinou nedostatečné komunikace se dle klienta začali manželé vzdalovat a během jejich vztahu také došlo k opakovaným krátkodobým nevěrám na obou stranách. Klient se v době schůzky s koučem rozhodoval, zda má smysl na vztahu začít pracovat, nebo zda jej má ukončit a má pokračovat v nové známosti, kterou má tři měsíce.

### Kouč určil následující postup:

1. Převyprávět poslední rok života klienta
2. Určit míru kompatibility klienta s manželkou x klienta s novou přítelkyní
3. Analyzovat vztahovou křivku klienta
4. Odhalit Emoční rovnice v oblasti vztahů a otočit je v jeho prospěch
5. Rozhodnout se, zda má smysl pracovat na vztahu s manželkou
6. V případě opravy manželství dohodnout společné schůzky s manželkou
7. V případě rozvodu prakticky postupovat (doporučení k rozvodu, dělení majetku, svěřeni dětí do péče apod.)

## Vztahová křivka klienta a její analýza:



1. Již v počátcích vztahu byla křivka níže než 7,5 (26 let), což je pro vztah alarmující
  - o Jak se ukázalo, od začátku byl vztah klienta spíše přáním jeho rodičů než jeho samotného
  - o Klient ve vztahu nepociťoval vášeň, vstoupil do vztahu z rozumu
2. První vážný pokles ve vztahu nastal v 28 letech (narození prvního dítěte)
  - o Klient trpěl pocitů odstrčení a svázanosti
  - o Během výchovy dítěte vznikly první vážná nedorozumění ohledně výchovy
3. Další vážný pokles ve vztahu nastal v 38 letech (opakované nevěry manželů)
  - o Absence sexuálního života a nedostatek komunikace vedl každého z manželů ke krátkodobým nevěrám
4. Manželská krize (nálada ve vztahu nižší než 2) začala ve 40 letech života klienta a trvala pět let
  - o Manželé spolu nekomunikují ani sexuálně nežijí
  - o Každý z manželů vede vlastní život a jedině, co je pojí, jsou jejich děti

## Kompatibilita partnerů:

Na základě 4 metod pro výběr životního partnera byly vztahy vyhodnoceny následovně:

Vztah klient a manželka – nekompatibilní

Vztah klient a nová přítelkyně – kompatibilní

*Pozn. Jednotlivé metody a jejich aplikaci můžete nalézt na [www.mujevztah.cz](http://www.mujevztah.cz)*

## Emoční rovnice v oblasti vztahů:

Součástí koučinkového programu bylo také odhalení a otočení Emočních rovnic v oblasti vztahů. Bylo totiž zásadní zjistit, jakým způsobem je klient emočně nastaven, a odhalit tak příčiny neúspěšného partnerského vztahu. Otočením Emočních rovnic pak zabránit dalšímu nesprávnému jednání v oblasti vztahů v budoucnosti. Pokud by partner nezjistil a neotočil ve svůj prospěch své Emoční rovnice, pravděpodobně by vytvářel podobně neúspěšné vztahy i v budoucnosti.

S klientem kouč našel následující Emoční rovnice:

- Máma mi nerozumí
- Se ženou nebudu nikdy šťastný
- Ženám nerozumím
- Táta s mámou se hádají
- Táta se o mě nezajímá
- O rodinu se musím postarat
- Mimo domov je lépe

*Pozn. Kouč s klientem našel a otočil celkem 124 Emočních rovnic z oblasti vztahů. Ty, které se vztahovaly k jeho matce či otci, se obvykle přenášely na životního partnera.*

## Budoucnost klienta

Po analýze vztahové křivky, testu kompatibility a objevení Emočních vzorců se klient rozhodl ve vztahu s manželkou nepokračovat. Jeho manželka také nebyla ochotna dále na vztahu pracovat s odbornou pomocí, což klientovi jasně ukázalo, že jí vztah s ním nestojí za to. Nebylo tedy možné manželskou krizi překonat a dále pokračovat ve vztahu. Ten by nebyl nikdy funkční a klient by se v něm nikdy necítil spokojený. Kouč doporučil samostatné bydlení manželů a postupné sblížení s novou známostí.



© Napsala Lenka Černá  
Kouč v oblasti osobního rozvoje  
(práce, peníze, vztahy, zdraví)  
Email: [cerna@mindssoft.cz](mailto:cerna@mindssoft.cz)

[www.mujkouc.cz](http://www.mujkouc.cz)  
[www.mujevztah.cz](http://www.mujevztah.cz) [www.mamdepku.cz](http://www.mamdepku.cz)

Tyto materiály není možné publikovat ani šířit bez  
svolení autora pod pokutou 1.000.000 Kč